



SEMAINE
CANADIENNE
DE RÉDUCTION
DES DÉCHETS

Semaine canadienne de réduction des déchets

The background features a light green illustration of a family and children. A man with glasses and a woman are in the upper right, smiling. Below them, a girl with a backpack and a boy with a recycling symbol on his shirt are visible. The scene is set against a backdrop of a city skyline and a recycling symbol.

Félicitations et bienvenue à la Semaine canadienne de réduction des déchets

En participant à la Semaine canadienne de réduction des déchets, 3^e semaine d'octobre, vous collaborez à une campagne dynamique de réduction des déchets, un événement annuel qui touche des milliers de Canadiens à la grandeur du pays.

Le thème - *Réduire, c'est agir!* - donne le ton à cette Semaine d'information et de sensibilisation des Canadiens à l'égard du gaspillage et des solutions possibles sur le plan social et environnemental. Mais comment protéger la diversité de l'environnement tout en conservant les ressources, en réutilisant les matières et en recyclant?

La présente trousse fournit des renseignements sur les 3R (réduction, réutilisation et recyclage) ainsi que du matériel pédagogique et publicitaire à utiliser comme guide durant la Semaine de réduction des déchets. Nous espérons qu'elle vous aidera à en apprendre davantage sur l'importance de la réduction des déchets et sur le rôle de premier plan que vous pouvez jouer dans la création d'un mode de vie sans déchets.

Pour nous faire part de vos idées et projets, inscrivez vos activités de la Semaine de réduction des déchets à l'adresse www.wrwcana.com. Vous pouvez également remplir en ligne un formulaire d'évaluation du programme et des ressources mises à votre disposition. Vos commentaires sont toujours grandement appréciés.

Le comité directeur vous remercie de faire votre part pour perpétuer la tradition de la Semaine de réduction des déchets et pour protéger l'environnement. Grâce aux ressources et références fournies, votre collectivité, votre école ou votre entreprise pourra prolonger la Semaine de réduction des déchets tout au long de l'année!

Semaine canadienne de réduction des déchets

(Nom de l'école)

Par la présente, proclame la

Semaine canadienne de réduction des déchets

À titre d'établissement d'enseignement, nous sommes engagés envers la conservation des ressources, la protection de l'environnement et l'éducation de nos étudiants.

Nous sommes conscients que la production de déchets solides ainsi que le gaspillage des ressources en eau et en énergie représentent un problème environnemental mondial et nous nous engageons à prendre les mesures nécessaires au sein de notre collectivité pour contribuer à un environnement durable.

Nous proclamons la Semaine de réduction des déchets du _____, à :

École

Signature

Date



SEM-AINE
CANADIENNE
DE RÉDUCTION
DES DÉCHETS

Réduire, c'est agir!

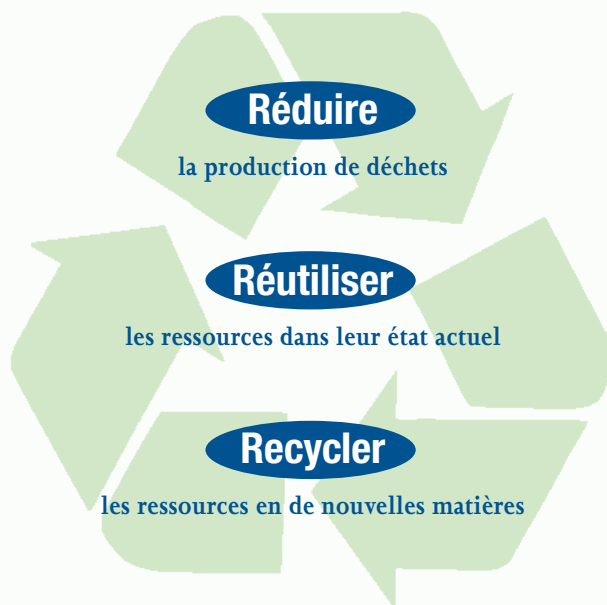
Qu'est-ce qu'un déchet?

La loi du 15 juillet 1975 modifiée par la loi du 13 juillet 1992 donne du déchet une définition juridique précise : « est considéré comme déchet tout résidu d'un processus de production, de transformation ou d'utilisation, toute substance, matériau, produit ou plus généralement, tout bien meuble abandonné ou que son détenteur destine à l'abandon ».

« Comme dans toute bonne chose, la modération a bien meilleur goût. »

Voilà un proverbe en parfait accord avec le thème de la Semaine canadienne de réduction des déchets : Réduire, c'est agir! Un petit remue-ménages pour un grand remue-ménage... Transformez les déchets en ressources à conserver, à réutiliser ou à recycler afin de protéger la diversité de l'environnement.

Comment transformer les déchets en ressources?

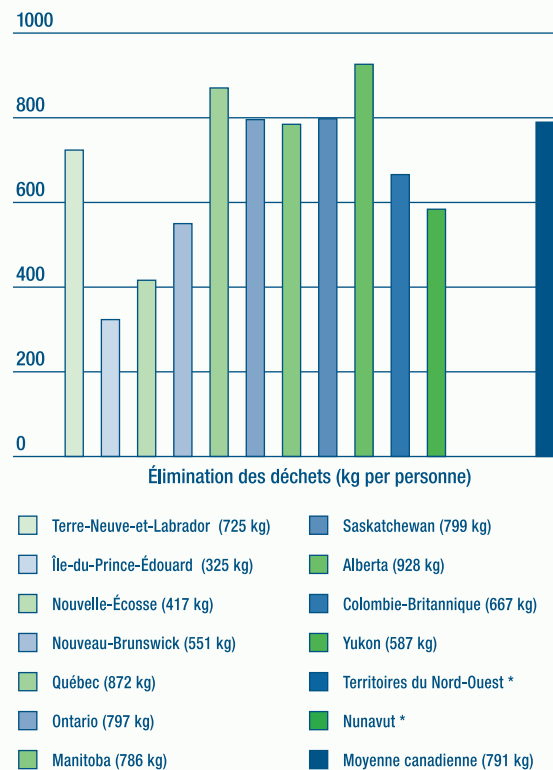


Hiérarchie des 3R

Les raisons derrière la réduction des déchets

En diminuant la production de déchets, d'abord et avant tout, nous conservons les ressources et nous éliminons une grande partie de tout le processus de réutilisation et de recyclage. Les Canadiens produisent plus de 31 millions de tonnes de déchets par année¹, soit 2,7 kg par personne par jour, l'équivalent de 31 millions de voitures intermédiaires empilées les unes sur les autres. Près de 40 % des déchets proviennent de sources résidentielles et le reste, de sources commerciales et industrielles ou encore de sites de construction ou de démolition. De toute la masse de déchets que nous produisons, nous en réaffectons moins de 25 %.

Chiffres : Élimination des déchets selon les sources, par provinces et territoires, 2002



Sources: Statistique Canada, 2004
Island Waste Management Corporation, PEI
City of Whitehorse, Yukon

* Les taux d'enfouissement des Territoires du Nord-Ouest et du Nunavut ont été supprimés afin de respecter les exigences de confidentialité.

1. Statistique Canada, Division des comptes et de la statistique de l'environnement

La plupart des déchets sont entassés dans des dépotoirs. Pour se décomposer dans des conditions propices, par exemple dans un bac de compostage, les déchets ont besoin d'eau et d'oxygène. Or, ces ingrédients sont absents dans les couches inférieures des décharges et le processus de décomposition s'en trouve considérablement ralenti. Il se produit un lixiviat qui aboutit dans nos eaux souterraines, sans parler de la création de gaz à effet de serre comme le méthane et le dioxyde de carbone. Dans des sites d'enfouissement sécuritaire, le lixiviat est récupéré et traité avec les gaz à effet de serre. D'après Environnement Canada², 38 % des émissions de méthane au Canada proviennent des décharges. Chaque individu, collectivité, école ou entreprise doit s'arrêter aux conséquences du gaspillage afin de réduire les déchets et de protéger l'environnement.

Chacun peut faire sa part

Mettez en pratique les 3R tous les jours, à la maison, à l'école et au travail. Saisissez toutes les occasions pour réduire, réutiliser, recycler et transformer les déchets. C'est le devoir de tout individu, des gouvernements dans l'adoption de lois et de règlements, dans l'achat de biens de consommation et dans la création d'un environnement durable, et des entreprises dans la création de produits et services.

Réduisez

Réduisez d'abord et avant tout la production de déchets; c'est la meilleure façon de conserver les ressources et de protéger l'environnement. Vous êtes responsables des déchets que vous produisez. Pensez un peu à ce que vous jetez chaque jour. Évitez de produire des déchets en premier lieu et vous n'aurez pas à vous préoccuper de les réutiliser ou de les recycler plus tard.

Au travail ou à l'école

- écrivez au recto et au verso d'une feuille
- apportez votre goûter dans un contenant réutilisable
- louez des articles que vous n'utilisez pas souvent
- achetez des produits avec matières recyclées

2. Environnement Canada www.ns.ec.gc.ca

Au magasin

- réduisez les déchets en évitant les articles suremballés ou jetables
- évitez les aliments emballés en portions individuelles - si cela est possible et sûr, achetez en vrac
- achetez des boissons dans des bouteilles réutilisables
- apportez votre sac à provisions en tissu

Au sein de la collectivité, encouragez vos voisins et vos amis à suivre votre exemple.

Dans votre entreprise, réduisez l'emballage des produits ou la quantité de matières utilisées dans la fabrication des produits.



Réutilisez

Réutilisez les articles pour leur donner un second souffle. La réutilisation permet également de réduire la pollution et de conserver l'énergie nécessaire au processus de fabrication ou de recyclage des articles.

- Achetez des produits durables qui peuvent être réparés et réutilisés.
- Allez à une boutique d'œuvre de bienfaisance pour donner ou acheter des articles de maison ou des vêtements ou encore, faites une vente de garage. Les déchets des uns sont les trésors des autres!
- Réutilisez les pots et les contenants pour le rangement.
- Vérifiez dans votre entreprise s'il existe un programme d'échange de matériel dans votre secteur. Ces programmes jumellent les



La nature ne produit pas de déchets. Tout résidu est utilisé comme une ressource pour d'autres organismes vivants. Les éléments décrivent un cycle continu.



À l'âge de six mois, l'enfant moyen au Canada aura consommé la même quantité de ressources que l'individu moyen durant toute sa vie dans un pays en développement.

Conseil du recyclage de l'Ontario



De son vivant, le Nord-Américain moyen envoie à la décharge des déchets dont le poids correspond à 600 fois celui d'un adulte. Un adulte de 68 kg laissera en héritage 40 825 kg de déchets.

Ressources naturelles Canada



À la maison, le recyclage du papier journal, du carton, du verre et des métaux permet de réduire les émissions de dioxyde de carbone d'environ 400 kg par année..

Earth Care

Réduire, c'est agir!

personnes et les entreprises qui désirent échanger du matériel pouvant être réutilisé.

- Donnez les imprimantes et les ordinateurs usagés à des écoles, des églises ou des organismes de bienfaisance.
- Au magasin, recherchez des articles d'occasion. De nombreux magasins d'articles d'occasion vendent des objets remis à neuf qui fonctionnent comme du neuf.

Recyclez

Recyclez et achetez des produits fabriqués à partir de matières recyclées : voilà une autre façon de conserver les ressources. Si l'on ne peut pas réduire les déchets ni les réutiliser, peut-on les recycler? Environ 17 millions de personnes au Canada (près des deux tiers de notre population) peuvent profiter des programmes de recyclage.³

- Recyclez au jardin; compostez les déchets organiques.
- Au travail, séparez en catégories les articles à recycler - votre entreprise réduira ainsi les coûts liés à l'élimination des déchets.
- À l'école, mettez sur pied un programme de recyclage.
- À la maison, utilisez le service de recyclage municipal ou retournez les articles que vous n'utilisez plus là où vous les avez achetés ou dans un centre de récupération.
- Au magasin, choisissez les articles en fonction des composantes de fabrication et de l'emballage. Les ressources ont-elles déjà été utilisées sous une autre forme? Sont-elles renouvelables? Quelle proportion constitue des matières recyclées? Achetez uniquement des articles qui peuvent encore être recyclés.

Inscrivez

Inscrivez les activités de votre collectivité, entreprise, organisation ou école à l'adresse www.wrwcanda.com, consultez les ressources, téléchargez la trousse et explorez d'autres moyens de contribuer au succès de la Semaine canadienne de réduction des déchets. À la suite de

3. Environnement Canada www.ns.ec.gc.ca

l'inscription, vous recevrez une trousse d'information gratuite incluant une affiche.

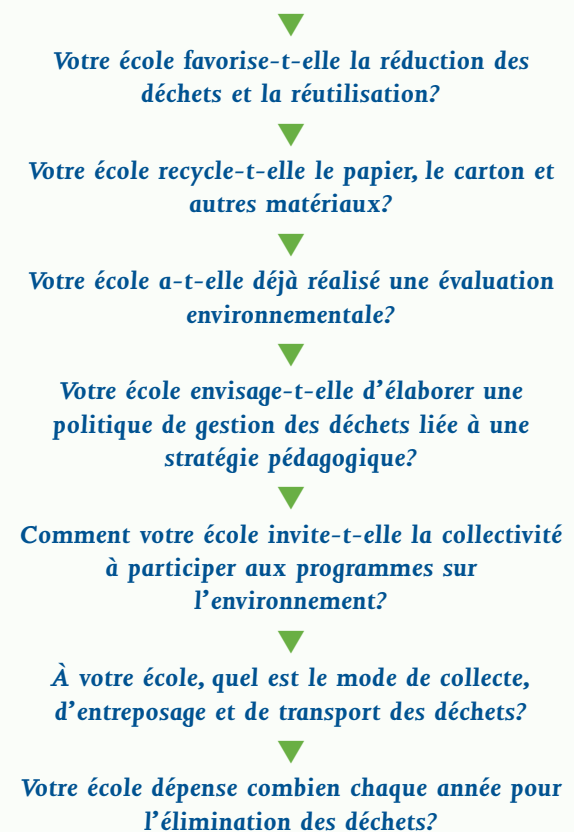
Vous pouvez acheter de la documentation additionnelle en ligne.

Quelle note accordez-vous à votre école?

L'école est l'endroit idéal pour apprendre à réduire les déchets. Les élèves apprennent à composter et à recycler en salle de classe, et ils acquièrent des connaissances qu'ils transmettront à leur famille plus tard.

Il y a dans cette trousse une mine d'idées pour les enseignants qui ont à cœur la réduction des déchets au sein de leur école. Il y a également des activités liées au programme d'études pouvant s'appliquer toute la vie durant.

Votre école fait-elle sa part pour réduire les déchets et conserver les ressources? Les questions suivantes fournissent des pistes de réponse :



Il est important pour mon école de réduire les déchets... mais par où commencer?

Les écoles produisent des quantités énormes de déchets. D'après une étude récente, les écoles secondaires publiques génèrent 16 kg de déchets par élève par semaine. Il y a environ cinq millions d'élèves dans les écoles primaires et secondaires au Canada, générant donc 80 000 tonnes de déchets par semaine! Combien d'élèves y a-t-il à votre école? Croyez-vous qu'ils produisent autant de déchets par semaine? Que pouvez-vous faire avec eux pour diminuer l'impact sur l'environnement?

De l'information à l'action : plan de réduction des déchets en 5 étapes

Étape 1 : Fouillez dans vos poubelles

Prenez le pouls de votre école pour connaître la quantité de déchets qu'elle produit. Vous déterminerez rapidement les projets de recyclage qu'il convient de mettre sur pied. Faites participer les élèves. Demandez-leur de noter la quantité de déchets qu'ils jettent dans chaque classe, à la cafétéria dans les corridors et dans les autres aires publiques. Au moyen de la fiche d'évaluation fournie plus loin, calculez la quantité de déchets générée.

Avant l'évaluation... vérifiez :

- Les activités actuelles en matière de réduction et d'élimination des déchets, y compris les activités de recyclage et de séparation des déchets ainsi que les méthodes en place pour la collecte des ordures
- Les périodes d'accroissement ou de diminution de la production de déchets, s'il y a lieu
- La fréquence de flux des déchets (quotidienne/hebdomadaire)
- Le type de déchets produits et les lieux où ces déchets sont produits

Vérifiez aussi :

- Le choix ou la nomination d'un coordonnateur de l'évaluation
- Le soutien fourni par l'ensemble de l'école et l'approbation de la direction
- La disponibilité du personnel ou des parents bénévoles pour vous aider dans l'évaluation
- L'établissement d'un plan précisant un secteur clé
- Le choix d'échantillons représentatifs (p. ex., sources de production des déchets et variation saisonnière)
- Le prélèvement et l'étiquetage adéquats des échantillons aux fins d'identification
- Le temps alloué à l'évaluation. L'évaluation complète peut exiger plusieurs jours selon les paramètres de l'analyse et l'ampleur de la zone d'investigation
- La sécurité! Assurez-vous de prendre toutes les mesures qui s'imposent en cas de manipulation des déchets (p. ex., le port de gants ou d'autre équipement protecteur)

Équipement d'évaluation de base :

- Balance pour peser les déchets
- Gants pour chaque évaluateur
- Tapis, housse ou feuille en plastique pour trier les déchets
- Contenants ou sacs grand format pour séparer les déchets triés et les peser
- Copies de la fiche d'évaluation

Durant l'évaluation :

- Prélevez des échantillons et assurez-vous de bien les étiqueter en inscrivant l'information pertinente, comme l'endroit où un échantillon a été prélevé
- Utilisez une fiche d'évaluation séparée pour chaque endroit ou zone d'investigation
- Séparez en catégories les matières de chaque sac et pesez chaque catégorie
- Entrez les données sur la fiche d'évaluation

Après l'évaluation :

- Analysez les données de l'évaluation et formulez des recommandations dans un plan d'action sur la réduction des déchets



L'incinération de 10 000 tonnes de déchets crée 1 emploi, la mise en décharge en crée 6 et le recyclage en crée 36.

Clean Nova Scotia



Au Canada, l'élimination des déchets coûte 1,5 milliard de dollars par année.

Destination Conservation



Près de 55 pour cent de chaque boîte d'aluminium est fabriqué à partir d'aluminium recyclé.

American Recycler



Le recyclage d'une tonne de papier journal permet d'économiser 19 arbres, 3 mètres cubes d'espace dans un site d'enfouissement, 4 000 kilowattheures d'énergie et 29 000 litres d'eau, et d'éliminer 30 kg de pollution de l'air.

Conseil du recyclage de l'Ontario



Il faut 10 bouteilles en plastique de boisson gazeuse pour fabriquer les fibres de rembourrage d'une veste de ski.

Greater Vancouver Regional District: Just the Facts

Réduire, c'est agir!

Fiche d'évaluation : production de déchets à l'école

École _____

Évaluateur _____

Date/heure _____

Zones d'investigation (cochez une seule case)

- Salle de classe Salle des professeurs Cours de récréation
 Bureau de l'administration Cafétéria Bibliothèque

Total : poids et volume

Vous devez déterminer le poids total des déchets qui font l'objet de l'évaluation. Si vous avez plusieurs contenants, pesez-les individuellement et inscrivez les totaux dans l'espace plus bas.

Sortez les vidanges...

Énumérez les déchets par catégories ou combinez les catégories qui représentent de petites quantités.

Article / Matière	Poids		Nombre d'articles	Volume	
	Kg	% du total		Litres	% du total
Papier					
Blanc / de couleur					
Carton					
Sacs en papier					
Publicité-rebut					
Revue, catalogues					
Boîtes à lait					
Journaux					
Assiettes/verres en papier					
Plastique					
Sacs en plastique					
Articles en plastique					
Produits à usage unique					
Contenants à boisson					
Métaux					
Boîtes en aluminium					
Boîtes de conserve					
Boîtes en acier					
Ferraille					
Verre					
Aliments					
Boîtes à jus					
Total					

Facteurs qui influencent la quantité de déchets :

Ajoutez d'autres catégories dans les rangées vierges, au besoin.

Étape 2 : Élaborez un plan

À l'aide des données recueillies, déterminez dans quel secteur votre projet pourrait avoir l'impact le plus important en matière de réduction des déchets.

- Votre cafétéria pourrait-elle utiliser des assiettes et des ustensiles réutilisables au lieu de jetables? Qu'en est-il du compostage des déchets de cuisine?
- Faites-vous le compostage des résidus de tonte? Y a-t-il une possibilité de mettre sur pied un

programme de compostage dans votre école? Pourquoi ne pas placer un vermicomposteur dans les salles de classe pour en faire un projet scolaire?

- Y a-t-il des postes de recyclage à l'école? Sont-ils placés près des poubelles et dans des endroits passants? Étudiez les règlements sur l'élimination des déchets et fixez des objectifs précis, comme la tolérance zéro des papiers recyclables dans les poubelles.

Quel que soit votre projet, précisez-le par écrit. Ainsi, tout le monde sera au courant des objectifs à atteindre. Voici un modèle pour vous guider.

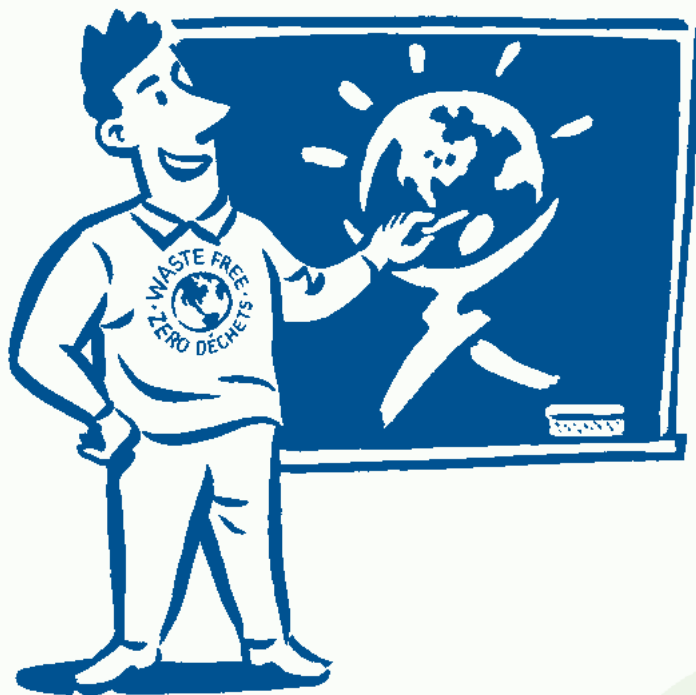
Matière	Résultat escompté	Responsabilité	Occasion	Intervention	Facteur de réussite	Priorité
Papier	Le papier est envoyé ailleurs que dans les poubelles	Tous les élèves, les enseignants et le personnel administratif	Réduire	Vérifiez s'il y a des photocopieurs et des imprimantes produisant des copies recto verso. Assurez-vous que chaque feuille est utilisée judicieusement dans les documents de cours. Optimisez la diffusion électronique de messages à l'intention du personnel.	Réduction de l'utilisation du papier et de la quantité de papier envoyée dans les poubelles. Sensibilisation accrue des élèves et du personnel à l'égard de l'utilisation générale du papier, des moyens de réduire ou de réutiliser le papier et de l'emplacement des bacs de recyclage.	1
			Réutiliser	Utilisez le verso des feuilles déjà utilisées pour des brouillons. Prenez vos notes sur des vieux bouts de papier ou des vieilles enveloppes. Intégrez le papier « usagé » dans les arts et l'artisanat.		
			Recycler	Placez des bacs de recyclage pour le papier dans les endroits où l'on utilise beaucoup de papier. Achetez du papier recyclé après consommation.		
Autres déchets	Etc.	Etc.				

Voici quelques idées pour vous aider à élaborer et à mettre en œuvre votre plan!

Réduire, c'est agir!

Réduire! Réutiliser! Recycler!

Les 3R sont bien connus : réduction, réutilisation et recyclage. C'est dans cet ordre qu'ils sont les plus efficaces pour ce qui est de la réduction des déchets. Voici comment les appliquer dans votre école :



Réduisez

- Proposez aux enseignants de discuter avec les élèves de l'importance des achats écologiques et de la réduction des déchets.
- Planifiez une visite dans un magasin ou un centre commercial pour étudier le choix de produits et l'emballage des divers articles.
- Apportez des changements à la cafétéria pour réduire le nombre d'articles jetables.
- Photocopiez toujours recto verso.
- Écrivez au tableau aussi souvent que possible afin d'utiliser moins de papier.
- Utilisez chaque feuille judicieusement dans les documents de cours.
- Achetez des tasses réutilisables au lieu de verres en styrofoam.

Réutilisez

- Remplacez le papier essuie-tout par des serviettes en tissu, si possible.
- Annulez les abonnements inutiles.

- Organisez un repas sans déchets et offrez un prix aux élèves qui n'apportent aucun produit jetable.
- Créez un programme d'échange - prévoyez une boîte d'échange pour recueillir les objets que les élèves ne veulent plus, mais qui peuvent être réutilisés.
- Organisez une vente de garage communautaire et invitez les élèves et les parents à vendre ou à échanger des articles qu'ils n'utilisent plus.
- Supervisez la vente ou l'échange d'uniformes scolaires qui ne servent plus.
- Prévoyez une boîte pour récupérer le papier imprimé sur un seul côté et pouvant être réutilisé.
- Intégrez le papier « usagé » dans les arts et l'artisanat.

Recyclez

Organisez un repas sans déchets et offrez un prix aux élèves qui n'apportent aucun produit jetable.

- Créez un programme d'échange - prévoyez une boîte d'échange pour recueillir les objets que les élèves ne veulent plus, mais qui peuvent être réutilisés.
- Organisez une vente de garage communautaire et invitez les élèves et les parents à vendre ou à échanger des articles qu'ils n'utilisent plus.
- Supervisez la vente ou l'échange d'uniformes scolaires qui ne servent plus.
- Prévoyez une boîte pour récupérer le papier imprimé sur un seul côté et pouvant être réutilisé.

Intégrez le papier « usagé » dans les arts et l'artisanat.

Sensibilisez votre entourage à l'égard des achats écologiques

Y a-t-il à votre école une politique d'achat qui tient compte de l'impact écologique de vos décisions d'achat? De nos jours, nombre d'entreprises, d'organismes et d'écoles adoptent des politiques d'achat qui tiennent compte de l'environnement. En faisant de même, vous renforcez l'engagement envers de bonnes pratiques environnementales en plus d'appuyer les marchés qui recyclent les matières recueillies à votre école. Certaines entreprises recyclent des matières seulement si elles sont assurées qu'il y a un marché pour les produits finis recyclés.

Exemples en ligne de politiques d'achat tenant compte de l'environnement :

www.ciwmb.ca.gov/BuyRecycled/Policies/SacCounty.pdf

www.pasa.nhs.uk/purchasing/policies/polenvweb.doc

www.purchasing.ufl.edu/UF_Environmental_Purchasing_Policy.pdf

Il est important d'amener les élèves à faire des choix éclairés à l'égard des produits et services qu'ils achètent et à comprendre leur impact sur l'environnement. La liste ci-dessous propose des articles écologiques ou contenant des matières recyclées. Essayez de planifier vos achats en collaboration avec d'autres écoles de votre division afin de réaliser des économies accrues.

Produits	Remarques
Piles rechargeables	Les piles cadmium-nickel (NiCd) peuvent être rechargées une centaine de fois. Les piles nickel/métal hydrure (NiMH) peuvent être recyclées environ 1 000 fois. www.rbr.ca
Tapis, moquettes	Les carreaux ou tuiles de tapis peuvent remplacer la partie usée ou endommagée d'un tapis ou d'une moquette.
Carreaux, dalles de plafond	Recherchez les carreaux de plafond contenant du verre recyclé.
Produits de nettoyage	Plusieurs produits de nettoyage ont été évalués dans le cadre du Programme Choix environnemental. Consultez la liste à : http://www.environmentalchoice.ca .
Cartouches à jets d'encre	Deux options : Si vous achetez des cartouches chez un fabricant ou un détaillant, assurez-vous que vous pouvez les retourner aux fins de recyclage responsable. Si vous achetez des cartouches de rechange, assurez-vous que vous pouvez les retourner au fournisseur à la fin de leur vie utile pour un recyclage optimal.
Fournitures de bureau	La plupart de magasins de fournitures de bureau offrent des produits contenant des matières recyclées, comme des cartables, des chemises et des enveloppes.
Peinture	Plusieurs produits ont été évalués dans le cadre du Programme Choix environnemental. Consultez la liste à : http://www.environmentalchoice.ca .
Papier	Demandez à votre fournisseur du papier fait à 100 % de matières recyclées après consommation.
Mouchoirs, papier essuie-tout, papier hygiénique, etc.	Plusieurs produits ont été évalués dans le cadre du Programme Choix environnemental. Consultez la liste à http://www.environmentalchoice.ca .
Plastibois (bois synthétique)	Il y a de nombreux fabricants de plastibois au Canada, qui distribuent ce matériau dans les grandes quincailleries. Voyez les avantages du plastibois à : www.plasticsresource.com/s_plasticsresource/index.asp .



Pour des raisons de santé et de conservation des produits à l'étalage, l'emballage est parfois nécessaire. On constate cependant une tendance à l'exagération dans l'emballage des produits en magasin. Prenez le temps d'évaluer les solutions de rechange à l'épicerie avant d'acheter. Vous économiserez de l'argent et réduirez les déchets.

Gouvernement du Canada



En 2002, les Canadiens ont dépensé 307,5 milliards de dollars en achats au détail.

Statistiques Canada



Un photocopieur de 600 watts laissé ouvert 24 heures sur 24 utilise environ 750 \$ d'électricité par année. Si cette machine était mise en marche seulement durant les heures de travail normales, on réduirait de deux tiers la consommation d'énergie.

Ministère de l'Environnement de la Nouvelle-Zélande



L'eau est une ressource rare que nous devons utiliser judicieusement. Seulement 1 % de l'eau sur la planète est potable; 97 % est de l'eau salée et 2 % de l'eau douce emmagasinée dans les glaciers.

Environnement Canada

Réduire, c'est agir!

Étape 3 : Les élèves, les enseignants et le personnel d'entretien

Parlez à tout le monde des objectifs de votre programme et invitez les élèves et le personnel à y participer en leur donnant des directives claires. Une fois le programme en place, fournissez régulièrement des mises à jours. Organisez un concours pour trouver un titre au programme.

Étape 4 : Annoncez votre programme

Annoncez le programme dans le bulletin d'information et dans les communications internes de l'école. Organisez une assemblée pour l'ensemble de l'école sur l'importance de la réduction des déchets. Lancez un défi à d'autres écoles et produisez un rapport sur les résultats et les accomplissements de votre programme. Affichez des rappels bien en vue dans des endroits passants.

Étape 5 : Allez chercher de l'aide - créez un club

Organisez des réunions avec les élèves, les membres du personnel et les parents. Formez des équipes de sensibilisation aux objectifs du programme.



Autres activités en salle de classe pour la Semaine canadienne de réduction des déchets

Saisissez toutes les occasions d'enseigner aux élèves la conservation des ressources et d'approfondir leurs connaissances à ce sujet. Vous pouvez utiliser toutes les idées et activités proposées dans la présente trousse à la grandeur de l'école. Faites appel à votre imagination et créez d'autres activités (guerre aux déchets, journée costumée, repas sans déchets, conception de sacs en tissu pour la cueillette de fonds, course de caisses à savon). Partagez vos idées avec nous à : www.wrwcanda.com.

Défi recyclage

Qui peut ramasser le plus de déchets recyclables dans une période de temps déterminée? Les élèves forment des équipes qui doivent se donner un nom. Chaque équipe décore son propre bac de recyclage. Les élèves peuvent également produire des affiches sur le recyclage ou sur les particularités de leur équipe.

Vous pouvez prolonger cette activité sur une longue période. Cependant, prévoyez la collecte des déchets recyclables à la fin de chaque semaine et l'acheminement à un centre de recyclage. Prévoyez aussi des prix pour les équipes gagnantes.

Calculez votre empreinte écologique

L'empreinte écologique correspond à la superficie de terres cultivables renouvelables et non renouvelables pour répondre à la demande en ressources et pour absorber les déchets générés par une population donnée. Au Canada, l'empreinte écologique moyenne est de 8,8 hectares. Cependant, à l'échelle de la planète, la Terre dispose présentement d'un maigre 1,89 hectare de terres cultivables par personne.

Il existe plusieurs méthodes de calcul de l'empreinte écologique. Choisissez-en une ou plus pour vos élèves. Analysez les résultats et discutez avec les élèves des facteurs qui ont une incidence

sur leur empreinte. Consultez le formulaire en ligne à : www.wrwcana.com ou à :
www.lead.org/leadnet/footprint/intro.htm
www.mec.ca/Apps/ecoCalc/ecoCalc.jsp



Tout un jardin de plantes indigènes

Les plantes indigènes habitent votre secteur depuis des milliers d'années. Elles sont adaptées à la géographie, au climat et à la faune. Elles n'exigent aucun engrais, pesticide ou arrosage. Elles attirent les gentils insectes qui éliminent les petites bestioles nuisibles. Ces plantes fournissent un habitat naturel aux animaux et représentent une source de nourriture importante pour les oiseaux, les papillons et les brouteurs.

Notre écosystème a grand besoin des plantes indigènes qui, malheureusement, sont de plus en plus remplacées par du gazon et des plantes non indigènes. Ces nouvelles plantes exigent un arrosage important, des engrais et des pesticides afin de pousser dans un environnement qui ne leur est pas familier.

Invitez la classe ou l'école à opter pour une plate-bande avec des plantes indigènes. De nombreuses municipalités adhèrent à un programme *Ma rue, mes arbres* pour encourager les résidents à utiliser

des plantes indigènes dans leurs plates-bandes ou leurs jardins. Communiquez avec votre municipalité pour en savoir davantage sur ce genre de programme. Visitez votre centre de jardinage pour connaître les plantes à privilégier dans votre région.

Recycleurs en herbe

Mettez à l'épreuve les connaissances des équipes sur le recyclage. À l'aide de la liste **Faits et statistiques** plus haut, créez un questionnaire selon le modèle « Jeopardy ». Dessinez une grille au tableau avec des catégories et des points pour chaque question. Accordez un pointage moindre aux questions faciles et un pointage plus élevé aux questions difficiles. Formez trois ou quatre équipes.

Les élèves choisissent une catégorie et répondent aux questions correspondantes. Les équipes appuient sur une sonnerie pour donner les réponses. Elles gagnent des points pour les bonnes réponses et en perdent pour les mauvaises réponses. L'équipe qui remporte le plus de points gagne. Prévoyez un prix ou une récompense.

Assemblée de la Semaine canadienne de réduction des déchets

Encouragez les élèves à exprimer leurs idées et leurs opinions sur les déchets générés à l'école, et présentez cette information lors d'une assemblée. Vous pouvez y inviter l'ensemble de l'école et demander aux élèves de faire une présentation individuelle ou par équipe, au moyen de divers médias. Voici quelques idées pour vous guider.

- Défilé de mode présentant des vêtements fabriqués par les élèves à partir de matériaux qui, en général, aboutissent dans les poubelles.
- Activité de karaoké pour inviter les élèves à écrire et à présenter une chanson sur les déchets.
- Production d'une pièce de théâtre ou d'une saynète sur la réduction des déchets. Les élèves peuvent créer les costumes et le décor à partir de matériaux recyclés.
- Exposition d'art et d'artisanat des élèves présentant des objets créés à partir de matériaux recyclés ou portant sur le thème de la réduction des déchets.



Un livre de papier journal recyclé sert à fabriquer six boîtes de céréales, six boîtes d'œufs ou 2 000 feuilles de papier.

Conseil du recyclage de l'Ontario



Le recyclage d'une tonne de verre permet d'économiser environ neuf gallons de mazout.

Conseil du recyclage de l'Ontario



L'automobile est le bien de consommation le plus recyclé au monde. On peut réduire en pièces une voiture de série intermédiaire en moins de 45 secondes aux fins de recyclage.

Clean Air Foundation



Un bébé utilise en moyenne 10 000 couches avant d'apprendre la propreté. Environ un milliard d'arbres par année sont sacrifiés à la fabrication de couches jetables.

Buy Recycled



La première bouteille PET (plastique) a été recyclée en 1977.

The National Association of PET Container Resources

Réduire, c'est agir!

Planification de la Semaine canadienne de réduction des déchets

Des trousseaux contenant de l'information, des ressources et des idées sur la Semaine canadienne de réduction des déchets ont été conçues expressément à l'intention des municipalités, des écoles et des entreprises. Des activités individuelles sont proposées en ligne, y compris des guides d'achat, les étapes pour construire un composteur à la maison, des conseils sur la conservation de l'énergie et des méthodes de calcul de l'empreinte écologique. Vous y trouverez également les étapes à suivre pour une planification efficace en termes de temps et de ressources.

Étape 1 : Proclamez la Semaine de réduction des déchets

- Les gouvernements locaux déclareront la Semaine de réduction des déchets officielle 3^e semaine d'octobre. Si aucune annonce n'est prévue dans votre région, intervenez auprès de votre maire et de votre conseil municipal.
- Proclamez la Semaine de réduction des déchets au sein de votre école, organisme ou entreprise pour appuyer cet événement à l'interne et auprès des gens que vous rencontrez tous les jours.

Étape 2 : Fixez des objectifs

- Précisez les problèmes auxquels vous voulez vous attaquer et déterminez les mesures qui s'imposent.
- Établissez des objectifs mesurables et réalisables.

Étape 3 : Créez des partenariats

- Évaluez l'aide dont vous aurez besoin pour atteindre vos objectifs; trouvez des organismes et des personnes de soutien.
- Les partenariats sont utiles sur le plan de l'aide financière, des ressources humaines, du partage des connaissances, des compétences et des contacts, et ils donnent une plus grande visibilité à l'événement.

Étape 4 : Demeurez à l'affût de l'actualité

- Informez-vous des programmes en place dans votre région et tenez-en compte dans la planification des activités.

- Rassemblez les renseignements propres à votre collectivité et mettez-les à profit dans l'évaluation des activités.

Étape 5 : Déterminez votre clientèle cible

Ciblez les groupes d'individus qui peuvent vous aider à déterminer les éléments de motivation et les obstacles potentiels (membres du personnel, gouvernements locaux, élèves, membres de la direction, voisins, autres).

Étape 6 : Adoptez une approche favorisant un comportement écologique toute la vie durant

- Quantifiez les résultats par rapport à l'impact sur l'environnement et les économies réalisées.
- Invitez votre auditoire à relever le défi lancé par un autre groupe.
- Mettez sur les raisons qui motivent les gens à réduire les déchets et sur l'impact à grande échelle de la participation des divers groupes. Personnalisez vos communications pour mousser l'intérêt de votre auditoire.
- Annoncez les activités dans tous les médias à votre disposition. Offrez des rabais et des prix.
- Confirmez l'engagement des gens; la plupart s'engagera à participer jusqu'au bout.
- Le bouche-à-oreille est une excellente forme de publicité qui ne coûte rien et crée un sentiment d'appartenance.

Étape 7 : Évaluez les résultats... et n'oubliez pas de dire merci!

- Votre réussite repose sur l'atteinte des objectifs. Évaluez les résultats et assurez-vous de souligner les efforts de tous ceux qui ont participé à l'organisation des activités ou des événements.
- Remerciez ceux qui ont contribué au succès de la Semaine canadienne de réduction des déchets.
- Les gens qui se sentent appréciés seront toujours prêts à vous aider.
- Publiez des remerciements dans les bulletins d'information, dans des courriels à diffusion générale, dans la section Courrier des lecteurs de votre journal local.

Références

1. Statistique Canada, Division des comptes et de la statistique de l'environnement

2-3. Environnement Canada
www.ns.ec.gc.ca

Conseil du recyclage de l'Ontario :
www.rco.on.ca

Bulletin d'information sur la technologie du recyclage, Ressources naturelles Canada, 2000

Reynolds Metal Company :
www.alcoa.com

Earth Care :
www.earthcarecanada.com/earthcare_program/earthcare_lessons.asp

Destination Conservation:
www.dcplanet.ca

American Recycler :
www.americanrecycler.com/novo3/aluminum.html

Greater Vancouver Regional District - Just the Facts :
www.gvrd.bc.ca

Ressources

Activités en salle de classe :
www.wrwcanada.com/

Brgov.com/dept/recycle/classroom.htm

www.cln.org/themes/recycle.html

www.ecokids.ca

pub.earthday.ca

Renseignements généraux sur l'environnement :

www.ec.gc.ca

www.thegreenpages.ca

earthtrends.wri.org

www.rprogress.org

Remerciements

L'information présentée dans la trousse de la Semaine canadienne de réduction des déchets provient en grande partie de divers organismes, publications et sites Web. Nous remercions chaleureusement tous ceux et celles qui ont contribué à la rédaction de cette trousse par leur temps et leurs judicieux conseils.