



SEMAINE
CANADIENNE
DE RÉDUCTION
DES DÉCHETS

Semaine canadienne de réduction des déchets

The background features a green-tinted illustration of a family and children. A man with glasses and a woman are in the upper right, smiling. In the lower left, two children are shown; one is holding a clipboard with '3RS' written on it, and the other is holding a bag with '3R CLEAN' written on it. The overall scene is bright and positive, representing community and environmental awareness.

Félicitations et bienvenue à la Semaine canadienne de réduction des déchets

En participant à la Semaine canadienne de réduction des déchets, 3^e semaine d'octobre, vous collaborez à une campagne dynamique de réduction des déchets, un événement annuel qui touche des milliers de Canadiens à la grandeur du pays.

Le thème - *Réduire, c'est agir!* - donne le ton à cette Semaine d'information et de sensibilisation des Canadiens à l'égard du gaspillage et des solutions possibles sur le plan social et environnemental. Mais comment protéger la diversité de l'environnement tout en conservant les ressources, en réutilisant les matières et en recyclant?

La présente trousse fournit des renseignements sur les 3R (réduction, réutilisation et recyclage) ainsi que du matériel pédagogique et publicitaire à utiliser comme guide durant la Semaine de réduction des déchets. Nous espérons qu'elle vous aidera à en apprendre davantage sur l'importance de la réduction des déchets et sur le rôle de premier plan que vous pouvez jouer dans la création d'un mode de vie sans déchets.

Pour nous faire part de vos idées et projets, inscrivez vos activités de la Semaine de réduction des déchets à l'adresse www.wrwcana.com. Vous pouvez également remplir en ligne un formulaire d'évaluation du programme et des ressources mises à votre disposition. Vos commentaires sont toujours grandement appréciés.

Le comité directeur vous remercie de faire votre part pour perpétuer la tradition de la Semaine de réduction des déchets et pour protéger l'environnement. Grâce aux ressources et références fournies, votre collectivité, votre école ou votre entreprise pourra prolonger la Semaine de réduction des déchets tout au long de l'année!

Semaine canadienne de réduction des déchets

(Nom de l'école)

Par la présente, proclame la Semaine canadienne de réduction des déchets

À titre d'établissement d'enseignement, nous sommes engagés envers la conservation des ressources, la protection de l'environnement et l'éducation de nos étudiants.

Nous sommes conscients que la production de déchets solides ainsi que le gaspillage des ressources en eau et en énergie représentent un problème environnemental mondial et nous nous engageons à prendre les mesures nécessaires au sein de notre collectivité pour contribuer à un environnement durable.

Nous proclamons la Semaine de réduction des déchets du _____, à :

Entreprise

Signature

Date



SEM-AINE
CANADIENNE
DE RÉDUCTION
DES DÉCHETS

Réduire, c'est agir!

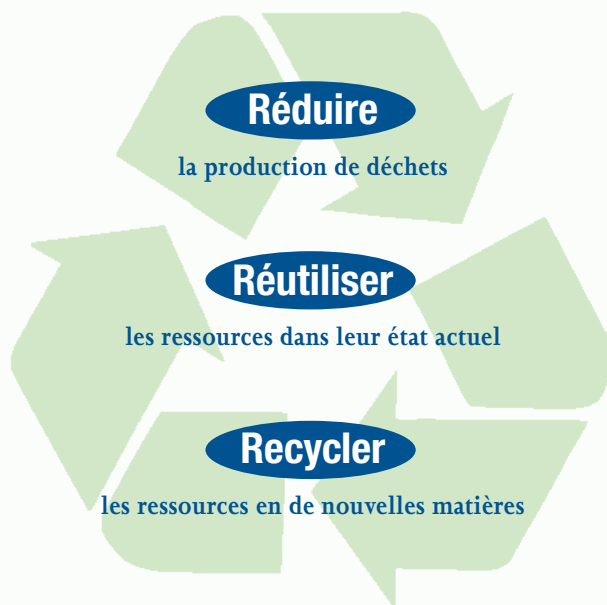
Qu'est-ce qu'un déchet?

La loi du 15 juillet 1975 modifiée par la loi du 13 juillet 1992 donne du déchet une définition juridique précise : « est considéré comme déchet tout résidu d'un processus de production, de transformation ou d'utilisation, toute substance, matériau, produit ou plus généralement, tout bien meuble abandonné ou que son détenteur destine à l'abandon ».

« Comme dans toute bonne chose, la modération a bien meilleur goût. »

Voilà un proverbe en parfait accord avec le thème de la Semaine canadienne de réduction des déchets : Réduire, c'est agir! Un petit remue-ménages pour un grand remue-ménage... Transformez les déchets en ressources à conserver, à réutiliser ou à recycler afin de protéger la diversité de l'environnement.

Comment transformer les déchets en ressources?

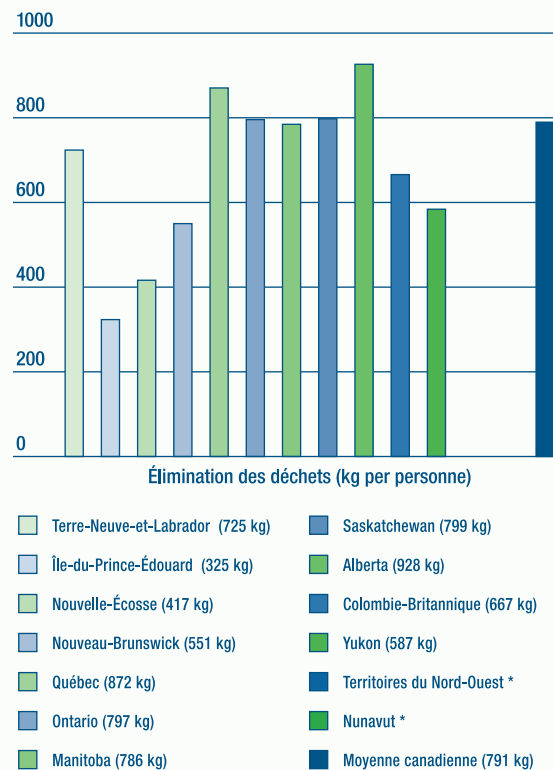


Hiérarchie des 3R

Les raisons derrière la réduction des déchets

En diminuant la production de déchets, d'abord et avant tout, nous conservons les ressources et nous éliminons une grande partie de tout le processus de réutilisation et de recyclage. Les Canadiens produisent plus de 31 millions de tonnes de déchets par année¹, soit 2,7 kg par personne par jour, l'équivalent de 31 millions de voitures intermédiaires empilées les unes sur les autres. Près de 40 % des déchets proviennent de sources résidentielles et le reste, de sources commerciales et industrielles ou encore de sites de construction ou de démolition. De toute la masse de déchets que nous produisons, nous en réaffectons moins de 25 %.

Chiffres : Élimination des déchets selon les sources, par provinces et territoires, 2002



Sources: Statistique Canada, 2004
Island Waste Management Corporation, PEI
City of Whitehorse, Yukon

* Les taux d'enfouissement des Territoires du Nord-Ouest et du Nunavut ont été supprimés afin de respecter les exigences de confidentialité.

1. Statistique Canada, Division des comptes et de la statistique de l'environnement

La plupart des déchets sont entassés dans des dépotoirs. Pour se décomposer dans des conditions propices, par exemple dans un bac de compostage, les déchets ont besoin d'eau et d'oxygène. Or, ces ingrédients sont absents dans les couches inférieures des décharges et le processus de décomposition s'en trouve considérablement ralenti. Il s'ensuit une réaction chimique produisant un liquide toxique qui risque fort de contaminer l'eau souterraine, sans oublier la production de gaz à effet de serre comme le méthane et le dioxyde de carbone. D'après Environnement Canada², 38 % des émissions de méthane au Canada proviennent des décharges. Chaque individu, collectivité, école ou entreprise doit s'arrêter aux conséquences du gaspillage afin de réduire les déchets et de protéger l'environnement.

Chacun peut faire sa part

Mettez en pratique les 3R tous les jours, à la maison, à l'école et au travail. Saisissez toutes les occasions pour réduire, réutiliser, recycler et transformer les déchets. C'est le devoir de tout individu, des gouvernements dans l'adoption de lois et de règlements, dans l'achat de biens de consommation et dans la création d'un environnement durable, et des entreprises dans la création de produits et services.

Réduisez

Réduisez d'abord et avant tout la production de déchets; c'est la meilleure façon de conserver les ressources et de protéger l'environnement. Vous êtes responsables des déchets que vous produisez. Pensez un peu à ce que vous jeter chaque jour. Évitez de produire des déchets en premier lieu et vous n'aurez pas à vous préoccuper de les réutiliser ou de les recycler plus tard.

Au travail ou à l'école

- écrivez au recto et au verso d'une feuille
- apportez votre goûter dans un contenant réutilisable
- louez des articles que vous n'utilisez pas souvent
- achetez des produits avec matières recyclées

Au magasin

- réduisez les déchets en évitant les articles suremballés ou jetables
- évitez les aliments emballés en portions individuelles - si cela est possible et sûr, achetez en vrac
- achetez des boissons dans des bouteilles réutilisables
- apportez votre sac à provisions en tissu

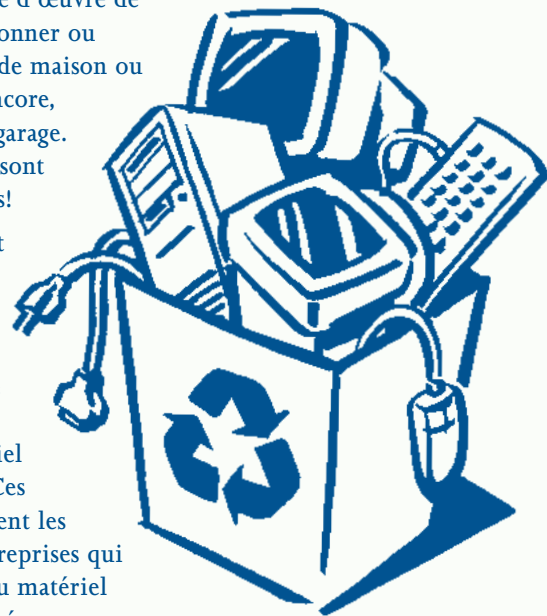
Au sein de la collectivité, encouragez vos voisins et vos amis à suivre votre exemple.

Dans votre entreprise, réduisez l'emballage des produits ou la quantité de matières utilisées dans la fabrication des produits.

Réutilisez

Réutilisez les articles pour leur donner un second souffle. La réutilisation permet également de réduire la pollution et de conserver l'énergie nécessaire au processus de fabrication ou de recyclage des articles.

- Achetez des produits durables qui peuvent être réparés et réutilisés.
- Allez à une boutique d'œuvre de bienfaisance pour donner ou acheter des articles de maison ou des vêtements ou encore, faites une vente de garage. Les déchets des uns sont les trésors des autres!
- Réutilisez les pots et les contenants pour le rangement.
- Vérifiez dans votre entreprise s'il existe un programme d'échange de matériel dans votre secteur. Ces programmes jumellent les personnes et les entreprises qui désirent échanger du matériel pouvant être réutilisé.
- Donnez les imprimantes et les ordinateurs usagés à des écoles, des églises ou des organismes de bienfaisance.



◀ Dans la nature, les cycles naturels sont équilibrés, l'accumulation de déchets n'existe pas. Ce qui est produit par un organisme vivant constitue une ressource consommée par un autre organisme vivant.

◀ À l'âge de six mois, l'enfant moyen au Canada aura consommé la même quantité de ressources que l'individu moyen durant toute sa vie dans un pays en développement.

Conseil du recyclage de l'Ontario

2. Environnement Canada www.ns.ec.gc.ca

Réduire, c'est agir!

- Au magasin, recherchez des articles d'occasion. De nombreux magasins d'articles d'occasion vendent des objets remis à neuf qui fonctionnent comme du neuf.



Recyclez

Recyclez et achetez des produits fabriqués à partir de matières recyclées : voilà une autre façon de conserver les ressources. Si l'on ne peut pas réduire les déchets ni les réutiliser, peut-on les recycler? Environ 17 millions de personnes au Canada (près des deux tiers de notre population) peuvent profiter des programmes de recyclage.³

- Recyclez au jardin; compostez les déchets organiques.
- Au travail, séparez en catégories les articles à recycler - votre entreprise réduira ainsi les coûts liés à l'élimination des déchets.
- À l'école, mettez sur pied un programme de recyclage.
- À la maison, utilisez le service de recyclage municipal ou retournez les articles que vous n'utilisez plus là où vous les avez achetés ou dans un centre de récupération.

3. Environnement Canada www.ns.ec.gc.ca

- Au magasin, choisissez les articles en fonction des composantes de fabrication et de l'emballage. Les ressources ont-elles déjà été utilisées sous une autre forme? Sont-elles renouvelables? Quelle proportion constitue des matières recyclées? Achetez uniquement des articles qui peuvent encore être recyclés.

Inscrivez

Inscrivez les activités de votre collectivité, entreprise, organisation ou école à l'adresse www.wrwcanda.com, consultez les ressources, téléchargez la trousse et explorez d'autres moyens de contribuer au succès de la Semaine canadienne de réduction des déchets. À la suite de l'inscription, vous recevrez une trousse d'information gratuite incluant une affiche.

Vous pouvez acheter de la documentation additionnelle en ligne.

Projets d'entreprise pour la réduction des déchets

Au Canada, la santé de l'économie est généralement évaluée en fonction de la production et de la consommation. L'augmentation des salaires au sein de la population se traduit par une hausse de la consommation, stimulant la production de déchets - emballages, voitures, vêtements, nourriture et autres - qui aboutissent dans l'environnement. La production de déchets accélère au rythme de l'économie. Lorsque la demande de biens et de services augmente, l'industrie exige un surplus d'énergie, de métaux et de minerais, d'eau, de produits agricoles, de la pêche et de la forêt, puis rejette dans l'environnement des déchets liquides et solides qui ne sont pas toujours biodégradables et plus souvent toxiques. Ces déchets se frayent ensuite un chemin dans les sites d'enfouissement, les jardins, les parcs à ferrailles, les sites de recyclage et dans l'océan.

En utilisant l'environnement comme un dépotoir, nous laissons aux générations futures des ressources polluées et détériorées. Lorsque l'économie tiendra compte du coût réel de

l'utilisation de nos précieuses ressources, les consommateurs et les fabricants commenceront à voir les déchets comme une ressource et fixeront des objectifs d'entreprise pour réduire l'impact de la production des déchets sur l'environnement.

Certaines grandes entreprises ont investi dans des projets environnementaux, mais les PME arrivent difficilement à réduire les déchets tout en maintenant un bon rendement. Le virage écologique représente un défi de taille et on manque de modèles démontrant que de tels projets sont possibles, utiles et rentables.⁴ La présente trousse fournit des concepts et des outils pour vous aider à réduire les déchets sans nuire à la productivité et au rendement de votre entreprise.

Une entreprise écologique ET rentable

Étape 1 : Réduction – c'est le premier et le plus important des trois R

Réduisez la consommation des matériaux en faisant plus avec moins et en achetant des produits peu ou pas du tout emballés. La réduction de la production de déchets agit à la source. Commencez par réduire le degré de toxicité des déchets dans la conception, la fabrication, l'achat et l'utilisation des matériaux. Cette mesure est pleine de bon sens puisque votre entreprise dépense de l'argent pour chaque livre de déchets qu'elle produit.

Avantages clés de la réduction des déchets :

- Réduction des coûts liés à l'élimination des déchets, coûts moindres pour l'achat de matériaux et de fournitures
- Réduction de la pollution
- Revenus liés à la commercialisation de matières réutilisables
- Pratiques de travail efficaces = économies
- Conformité accrue avec les lois et règlements

4. Waste Management Guide - Préface par Jean-Pierre Gilardeau, Président d'Alcoa, Primary Metals Canada

- Amélioration de l'image de marque
- Engagement des employés se traduisant par une amélioration du moral
- Confiance accrue de la clientèle

Mesures de réduction des déchets :

- Regroupez les employés en équipes pour élaborer des pratiques simples et novatrices de réduction des déchets
- Modifiez ou créez des produits durables et réutilisables, et coupez sur l'emballage
- Créez des partenariats avec d'autres groupes - fournisseurs, sociétés de transport, associations professionnelles et autres entreprises ayant mis en œuvre des projets de réduction des déchets
- Informez les clients de vos projets et obtenez leurs commentaires pour vous aider à améliorer ces projets sans nuire à la qualité du produit ou au service à la clientèle



Étape 2 : Évaluation de la production des déchets

L'évaluation de la production des déchets permet de déterminer le poids, le volume et le type de déchets produits. Votre entreprise sera en mesure de sélectionner les options de réduction, de réutilisation et de recyclage des déchets. De plus, en identifiant les matières qui sont envoyées au site d'enfouissement, vous pourrez améliorer les programmes de recyclage et de compostage en vigueur.

◀ De son vivant, le Nord-Américain moyen envoie à la décharge des déchets dont le poids correspond à 600 fois celui d'un adulte. Un adulte de 68 kg laissera en héritage 40 825 kg de déchets.

Ressources naturelles Canada

◀ Les déchets coûtent cher! En effet, les coûts liés aux matériaux, au traitement ainsi qu'aux ressources en énergie et en main-d'œuvre font grimper la facture de 5 à 20 fois par rapport au coût brut de l'élimination des déchets.

◀ Au Canada et en Europe, la loi force de nombreuses entreprises à s'arrêter au problème des déchets. La non-conformité entraîne des amendes, voire des poursuites judiciaires. On prévoit que d'autres PME devront bientôt se soumettre aux règlements en matière de réduction des déchets.

◀ L'incinération de 10 000 tonnes de déchets crée 1 emploi, la mise en décharge en crée 6 et le recyclage en crée 36.

Clean Nova Scotia

Réduire, c'est agir!

Tout cela peut sembler ennuyeux, mais c'est pourtant essentiel. En connaissant la quantité et le coût des déchets produits, vous pouvez calculer les économies potentielles de la réduction des déchets. Vous pouvez aussi effectuer un suivi des progrès, faire des comparaisons et convaincre d'autres intervenants. Faites le tour de l'entreprise pour ajuster le formulaire d'évaluation en fonction de la taille et des besoins de l'entreprise. Utilisez les formulaires ci-joints comme point de départ pour relever la quantité et le type de déchets produits ainsi que les coûts associés à l'élimination et au recyclage des déchets.

Avant l'évaluation...vérifiez :

- Les activités actuelles en matière de réduction et d'élimination des déchets, y compris les activités de recyclage et de séparation des déchets ainsi que les méthodes en place pour la collecte des ordures
- Les périodes d'accroissement ou de diminution de la production de déchets, s'il y a lieu
- La fréquence du flux des déchets (quotidienne/hebdomadaire)
- Le type des déchets produits et les lieux où ces déchets sont produits

Vérifiez aussi :

- Le choix ou la nomination d'un coordonnateur de l'évaluation
- Le soutien fourni par la direction et les employés
- La disponibilité du personnel pour vous aider dans l'évaluation
- L'établissement d'un plan précisant un secteur clé
- Le choix d'échantillons représentatifs (sources de production des déchets et variation saisonnière)
- Le prélèvement et l'étiquetage adéquats des échantillons aux fins d'identification
- Le temps alloué à l'évaluation - l'évaluation peut exiger plusieurs jours selon les paramètres de l'analyse et l'ampleur de la zone d'investigation

- La sécurité! Assurez-vous de prendre toutes les mesures qui s'imposent en cas de manipulation des déchets (p. ex., le port de gants ou d'autre équipement de protection)

Équipement d'évaluation de base :

- Balance pour peser les déchets
- Gants pour chaque évaluateur
- Tapis, housse ou feuille en plastique pour trier les déchets
- Contenants ou sacs grand format pour séparer les déchets triés et les peser
- Copies de la fiches d'évaluation

Durant l'évaluation :

- Prélevez des échantillons et assurez-vous de bien les étiqueter en inscrivant l'information pertinente, comme l'endroit où un échantillon a été prélevé
- Utilisez une fiche d'évaluation séparée pour chaque endroit ou zone d'investigation
- Séparez en catégories les matières de chaque sac et pesez chaque catégorie
- Entrez les données sur la fiche d'évaluation

Après l'évaluation :

- Analysez les données et formulez des recommandations pour un plan d'action sur la réduction des déchets
- En plus de l'évaluation de la production des déchets, les entreprises peuvent évaluer leurs processus d'approvisionnement, de fabrication et de distribution pour trouver des moyens de réduire l'utilisation de matières, de réduire la production de déchets et d'accroître la productivité.



Fiche d'évaluation de la production des déchets d'entreprises

Date :

Lieu de prélèvement de l'échantillon :

Matière	Source	Recyclée O/N	Déchets lbs / sem.	Déchets tonnes/année	Commentaires
Papier d'imprimante					
Papier registre					
Papiers mélangés					
Papier cannelé					
Papier journal					
Livres					
Revue					
Contenants en verre					
Boîtes en aluminium					
Boîtes en acier					
Ferraille					
Articles en plastique					
Palettes					
Piles					
Biens durables					
TOTAL					

Ajoutez d'autres catégories dans les rangées vierges, au besoin.

Réduire, c'est agir!

Formulaire d'évaluation des coûts liés à la collecte des ordures

Date de collecte	% rempli	Coût de collecte	Type de poubelle	Taille de poubelle	Nbre de collectes par mois	Coût mensuel
TOTAL						

Étape 3 : Approvisionnement écologique

L'approvisionnement écologique consiste à opter pour des produits et services ayant un impact moindre sur la santé et sur l'environnement, par rapport à d'autres produits et services semblables. Dans une politique d'approvisionnement écologique, l'entreprise s'engage à utiliser des produits et services qui contribuent à :

- La réduction du degré de toxicité
- La conservation des ressources naturelles, des matériaux et de l'énergie
- L'optimisation de matières recyclables et recyclées

En général, la politique précise les matières recyclées contenues dans les produits achetés, comme le papier et les cartouches d'encre. Il existe de nombreux produits en papier recyclable (enveloppes, papier à télécopieur, étiquettes, chemises, pochettes pour classeur, feuilles pour tableau, boîtes de rangement et papillons adhésifs « Post-It »).

Élaborez une politique d'approvisionnement pour établir clairement vos priorités. Ainsi, vos fournisseurs, employés et autres partenaires comprendront bien votre engagement envers la réduction des déchets.

Produit écologique

Un produit écologique est un produit moins nocif que la meilleure solution de rechange, comprenant les caractéristiques suivantes, sans s'y limiter :

- Est recyclable - les installations locales permettent de recycler le produit à la fin de sa vie utile.
- Est biodégradable - prend peu de temps à se décomposer.
- Contient des matières recyclées - contenu recyclé après consommation.
- Contient un emballage minimal ou pouvant être retourné au fournisseur ou au fabricant.
- Est réutilisable ou contient des pièces réutilisables.
- Contient une quantité minimale de matières toxiques dans le produit fini et dans la production du produit.
- Produit peu de sous-produits polluants durant la fabrication, la distribution, l'utilisation et l'élimination.
- Produit des quantités minimales de matières toxiques durant l'utilisation ou l'élimination.
- Utilise les ressources efficacement et en quantités moindres : énergie, carburant, eau, papier, encre, autres.
- Est durable - longue vie utile d'un point de vue économique; peut être réparé ou mis à niveau à peu de frais.

Votre politique d'approvisionnement peut inclure les éléments suivants, en tout ou en partie :

- Préférence générale accordée aux produits recyclés
- Préférence en matière de prix, stipulant que votre entreprise accepte de payer plus cher (p. ex., 5 % ou 10 % de plus) pour du papier ou des produits recyclés
- Pourcentage de tous les achats réservé aux produits contenant des matières recyclées

L'Institut international du développement durable peut vous fournir des renseignements, des ressources et des pratiques gagnantes pour l'approvisionnement écologique, ainsi qu'une base de données d'articles de bureau certifiés. L'adresse de son site Web est le www.iisd.org

La Canadian Standards Association propose également deux catalogues fournissant de l'information sur l'approvisionnement écologique; ils peuvent être achetés en ligne au www.techstreet.com/cgi-bin/new_results

Le format de la politique d'approvisionnement varie selon l'entreprise. Il est important pour l'entreprise de s'engager à observer la politique établie, d'abord et avant tout. La politique servira de guide dans l'acquisition de matériaux et précisera les relations avec les partenaires et les fournisseurs.

Exemple d'une politique d'approvisionnement en entreprise

Engagement :

Pour minimiser l'impact environnemental des produits tout au long de leur cycle de vie, nous nous engageons à développer ou à acheter des produits ayant un impact environnemental moindre durant le processus de production, durant l'utilisation des produits et au moment de l'élimination des produits. Nous achèterons également des pièces et des matériaux ayant un très faible impact environnemental, répondant aux règles d'approvisionnement écologique et observant les directives suivantes :

- Nous établirons des objectifs en matière d'environnement dans tous les secteurs.
- Nous ne limiterons pas nos activités aux lois et règlements en vigueur dans nos secteurs d'affaires.
- Nous chercherons toujours à réduire les déchets en optimisant l'utilisation des ressources et en recyclant les produits. Nous favoriserons également les produits durables, recyclables, réutilisables et de qualité supérieure.
- Nous favoriserons la compréhension et la sensibilisation des employés à l'égard de l'environnement.
- Pour accroître la compréhension des clients, de la collectivité et des autres intervenants à l'égard de l'environnement, nous partagerons avec eux les efforts déployés par notre entreprise.

Objectif

Pour minimiser notre impact environnemental, nous achèterons des matériaux, des pièces et autres biens en donnant la priorité aux fournisseurs affichant un excellent rendement écologique.

Politique

Notre préoccupation à l'égard de l'environnement doit être au centre de toutes nos activités d'exploitation. L'impact sur le plan de la sécurité et de l'environnement constitue un élément clé à chaque étape du cycle de vie d'un produit, depuis la conception jusqu'au recyclage, en passant par le développement, la fabrication, l'utilisation et l'élimination par le client et la réutilisation du produit.

[Nom de l'entreprise] dirige ses activités commerciales auprès de fournisseurs qui mettent en œuvre des projets environnementaux et qui répondent à ses exigences.

Questions relatives à la gestion des fournisseurs

Plan de réduction des déchets/Système de gestion de l'environnement

Nous demandons à nos partenaires d'affaires d'élaborer un plan de réduction des déchets ou un système de gestion de l'environnement intégrant

◀ Pour des raisons de santé et de conservation des produits à l'étalage, l'emballage est parfois nécessaire. On constate cependant une tendance à l'exagération dans l'emballage des produits en magasin. Prenez le temps d'évaluer les solutions de rechange à l'épicerie avant d'acheter. Vous économiserez de l'argent et réduirez les déchets.

Gouvernement du Canada

◀ En 2002, les Canadiens ont dépensé 307,5 milliards de dollars en achats au détail.

Statistiques Canada

◀ Le recyclage d'une tonne de papier journal permet d'économiser 19 arbres, 3 mètres cubes d'espace dans un site d'enfouissement, 4 000 kilowattheures d'énergie et 29 000 litres d'eau, et d'éliminer 30 kg de pollution de l'air.

Conseil du recyclage de l'Ontario

◀ Un photocopieur de 600 watts laissé ouvert 24 heures sur 24 utilise environ 750 \$ d'électricité par année. Si cette machine était mise en marche seulement durant les heures de travail normales, on réduirait de deux tiers la consommation d'énergie.

Ministère de l'Environnement de la Nouvelle-Zélande

Réduire, c'est agir!

des activités d'économie d'énergie, la réduction de la production des déchets et une saine gestion des produits chimiques.

Conformité avec les lois et règlements

Les fournisseurs doivent observer les lois environnementales en vigueur. Les fournisseurs ne doivent avoir subi aucune mesure punitive en raison d'un manquement à ces lois au cours des deux dernières années.

Partage d'information

À la demande de [nom de l'entreprise], les fournisseurs doivent fournir tout renseignement en matière d'environnement, y compris l'information au sujet des projets de réduction des déchets.

Questions relatives aux produits

Gestion des produits chimiques

Les produits fournis à [nom de l'entreprise], y compris les solvants, les produits de nettoyage et autres, ne doivent contenir aucun composé comme le tétrachlorure de carbone et le chlorofluorocarbène (CFC), qui sont des substances cancérigènes et appauvrissant la couche d'ozone.

Processus de fabrication

Nous ne concluons aucune entente commerciale avec des fournisseurs qui utilisent des substances interdites ou des composés chimiques dans le processus de fabrication de produits ou de matériaux que nous achetons.

Achat

Nous achèterons les produits et services pour nos activités d'exploitation en respectant les points suivants :

- Acheter des produits inoffensifs (encre, peinture, produits de nettoyage)
- Commander des fournitures au moyen de messagerie vocale ou électronique
- Si possible, utiliser un lecteur optique fournissant un inventaire très détaillé et permettant la passation des commandes de façon précise

- Si possible, commander des fournitures en vrac pour réduire l'emballage
- Éviter de commander trop de fournitures qui risquent de ne jamais servir, d'occuper trop d'espace inutilement et d'aboutir dans les poubelles
- Acheté des produits recyclés contenant au moins 50 % de matières recyclées

Une fois l'évaluation terminée et la politique d'approvisionnement écologique implantée, commencez à élaborer un plan d'action sur la réduction des déchets. Fixez des objectifs à court, à moyen et à long terme, précisant les échéances, les coûts prévus et les avantages escomptés. Vous devez obtenir pour ce plan d'action l'appui de la direction, du conseil d'administration et des investisseurs.

Étape 4 : Plan d'action sur la réduction des déchets

La réduction des déchets va bien au-delà de gestes aussi simples qu'éteindre la lumière ou réparer un robinet qui fuit. Votre entreprise doit réduire la production, l'utilisation et l'élimination de tout ce qu'elle ne réutilise pas ou ne vend pas. Il n'y a pas que les fabricants et les multinationales qui peuvent faire la différence. Chaque entreprise produit des déchets et peut réduire davantage.

Quels produits votre entreprise produit-elle ou utilise-t-elle?

- Eau
- Encre, peinture
- Essence
- Équipement de bureau et informatique
- Papier, carton et emballage
- Électricité
- Déchets solides
- Solvants et produits chimiques

Un bon plan d'action sur la réduction des déchets doit tenir compte de toutes les activités d'exploitation de votre entreprise : achats auprès des fournisseurs, fabrication, élimination des déchets. Peu importe où vous arrivez à réduire les déchets, les économies auront des effets positifs sur les profits et vous réduirez les effets négatifs sur l'environnement. Voici un exemple pour partir du bon pied.

Plan d'action de rebut de réduction d'échantillon

Modèle

Déchets	Mesure de réduction		Objectif	Coût/Avantage	Priorité	Qui	Date
Papier d'imprimante	Réduire	Encourager l'utilisation du courrier électronique, la correction de documents en ligne et l'impression recto verso	Réduire l'utilisation du papier de 5 rames par semaine	Coûts initiaux pour ajouter à l'imprimante la fonctionnalité d'impression recto verso et pour acheter du papier contenant des matières recyclées; Avantage = réduction des coûts d'achat globaux	1 - Élevée Court terme	Dirigé par le directeur du bureau et mis en œuvre par l'ensemble du personnel	17 déc
	Réutiliser	Imprimer les brouillons ou prendre des notes sur des feuilles utilisées d'un seul côté					
	Recycler	Séparer le papier selon la source pour faciliter la collecte par les responsables du recyclage et acheter du papier contenant des matières recyclées après consommation					
Autres déchets	Réduire	Etc.	Etc.				
	Réutiliser						
	Recycler						

À retenir lors de l'élaboration d'un plan d'action :

- Procédez de façon systématique, pensez court, moyen et long terme. Des changements peuvent survenir rapidement et d'autres exigeront plus de temps et de planification.
- Évaluez les économies financières, les délais de récupération et les quantités de déchets en moins.
- Annoncez vos succès pour maintenir la motivation des troupes.
- Poursuivez sur votre lancée. Le projet doit faire son chemin cette semaine, ce mois-ci, tout au long de l'année et pendant les années à venir.
- Informez les partenaires et les clients potentiels de vos projets environnementaux et soumettez votre candidature dans le cadre de concours ou de programmes de reconnaissance. Vous en retirerez d'importants avantages concurrentiels.

Autres concepts, outils et techniques d'entreprises

Écoefficacité

Le concept d'écoefficacité a d'abord été pensé en 1992 par le Business Council for Sustainable Development (BCSD). Le gouvernement du Canada et Industrie Canada appuient fortement cette pratique dans le cadre d'ateliers offerts à la grandeur du pays pour aider les entreprises à déterminer les avantages liés à l'écoefficacité et à l'élaboration de concepts environnementaux.

Les avantages sont le résultat d'un engagement envers l'écoefficacité à tous les échelons de l'entreprise. Le retour sur l'investissement se fait sentir dans tous les secteurs d'activité de l'entreprise : gestion, conception et développement, achat, comptabilité, marketing et communications, production et distribution et gestion d'installations.

Réduire, c'est agir!

Manières d'être des affaires eco-efficaces

▼
Réduire la quantité de matières nécessaires à la production de vos produits et services.

▼
Réduire la quantité d'énergie nécessaire à la production et la livraison de vos produits et services.

▼
Réduire les émissions de produits toxiques.

▼
Développer des produits recyclables.

▼
Optimiser l'utilisation de ressources renouvelables dans la production et la livraison de vos produits et services.

▼
Développer des produits durables et faciles à réparer.

▼
Développer des produits à usages multiples.

Pour obtenir de plus amples renseignements sur l'écoefficacité, visitez le site d'Industrie Canada à :

http://strategis.ic.gc.ca/epic/internet/inee-ee.nsf/en/h_ef00010e.html

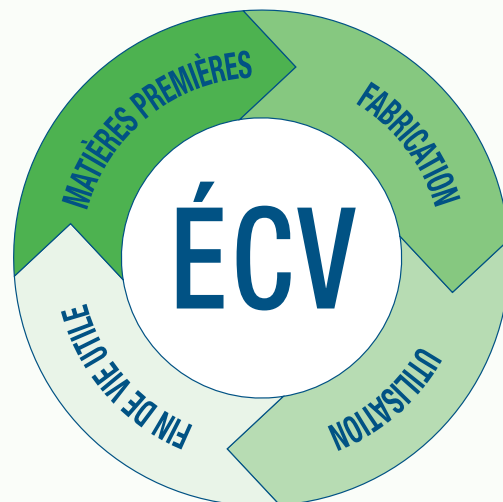
Vous pouvez également obtenir des renseignements sur des outils et des ressources à l'intention des entreprises, sur le site de l'Agence de promotion économique du Canada atlantique à :

www.acoa-apecca.gc.ca/e/sustain/tools.shtml

Évaluation du cycle de vie (ÉCV)

Environnement Canada définit l'évaluation du cycle de vie comme une approche intégrée visant à minimiser le fardeau environnemental associé à un produit ou à un service tout au long de son cycle de vie (de l'extraction de la matière première jusqu'à la fin de la vie utile)⁵. On utilise souvent l'expression « du berceau au berceau » pour décrire une évaluation détaillée d'un produit. Dans un atelier offert par le gouvernement du Canada,

les aspects suivants servent à évaluer et comparer les produits :



Source : Créer des entreprises durables - Ateliers sur l'écoefficacité des entreprises Steve Young, Five Winds International, Printemps 2002

L'étude démontre que durant le cycle de vie d'un produit durable, environ 75 % des déchets sont produits à la phase d'utilisation, c'est-à-dire le matériel d'emballage utilisé par le consommateur est réinjecté dans le flux de déchets. Le résultat n'est pas le même d'une industrie à l'autre, mais il est toutefois impératif d'évaluer chaque aspect d'un produit et de faire une comparaison avant de déterminer le produit le plus écologique et le plus rentable pour votre entreprise.

Chaque industrie varie ainsi que les paramètres du processus d'évaluation. Cependant, il y a des éléments de base dont il faut tenir compte dans l'évaluation d'un produit, notamment :

- Consommation d'énergie
- Bruit
- Environnement de travail
- Détergents
- Consommation d'eau
- Déchets
- Odeurs
- Installations de recyclage, réutilisation et compostage

Pour obtenir de plus amples renseignements, visitez le site du gouvernement du Canada à :

http://strategis.ic.gc.ca/epic/internet/inbse-ced.nsf/en/h_bl00061e.html

et consultez la documentation de divers ateliers sur comment « créer une entreprise durable ».

5. Gouvernement du Canada : L'état de l'environnement au Canada, 1991 (Ottawa : Ministre des Approvisionnements et Services)

Je peux faire la différence à mon bureau

- Je peux lire les documents à l'écran au lieu de les imprimer
- Je peux fermer l'écran quand je pars à une réunion ou avant de rentrer à la maison
- Je peux modifier les marges de mes documents afin de réduire l'usage de papier
- Je peux fermer mon ordinateur à la fin de la journée
- Je peux imprimer recto verso
- Je peux utiliser des trombones au lieu des agrafes
- Je peux offrir à mes coéquipiers un environnement sans odeurs
- Je peux mettre au recyclage le papier recto verso usagé
- Je peux utiliser le papier imprimé d'un côté pour imprimer les documents internes
- Je peux commander des cartes d'affaire imprimées sur papier recyclé
- Je peux avoir une conférence téléphonique au lieu de me déplacer à un nouvel endroit
- Je peux utiliser une tasse réutilisable à mon bureau au lieu de tasses jetables
- Je peux rappeler à mes coéquipiers de faire la même chose

www.wrwcanada.com



Fermez votre ordinateur le soir et la fin de semaine et économisez en moyenne 100 \$ par année

The Eco-efficiency Centre



Le recyclage du carton permet d'économiser 25 % de l'énergie nécessaire à la fabrication du carton

The Eco-efficiency Centre



Pour chaque tonne de déchets produits par les Nord-américains, les fabricants en produisent cinq tonnes et les industries primaires, comme l'exploitation minière ou forestière, en produisent au moins 20 tonnes

Statistique Canada



Plus de 140 000 tonnes de matériel informatique, de téléphones, de téléviseurs, de chaînes stéréo et de petits électroménagers aboutissent dans des lieux d'enfouissement canadiens chaque année. Cela équivaut au poids d'environ 28 000 éléphants d'Afrique adultes ou à suffisamment de déchets électroniques non écrasés pour remplir le Skydome de Toronto tous les 15 ans !

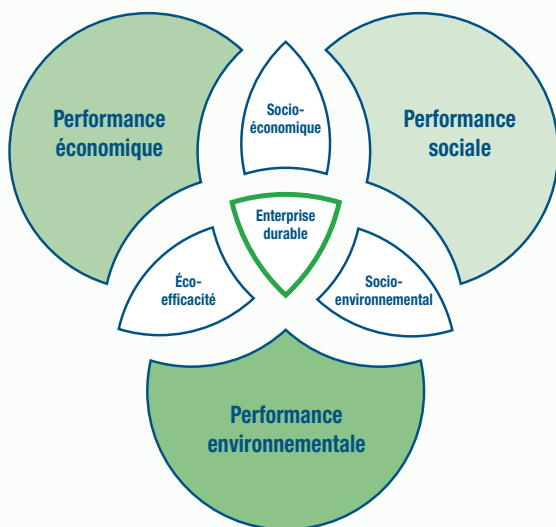
Environnement Canada

Réduire, c'est agir!

Éco-design ou la conception bénéfique pour l'environnement

Le gouvernement du Canada participe activement à la promotion et à l'utilisation de divers outils et pratiques à l'intention des entreprises, dont l'éco-design ou la conception bénéfique pour l'environnement. Le tableau ci-dessous illustre l'éco-design qui intègre les considérations sociales, économiques et environnementales dans la conception et le développement de produits à valeur ajoutée ayant un impact environnemental réduit. L'éco-design est basé sur l'écocfficacité et l'évaluation du cycle de vie (ÉCV) pour identifier les matières durables, recyclables et tenant compte de l'intensité matérielle et énergétique ainsi que de la prévention de la pollution.

Ces trois concepts (éco-design, écocfficacité et ÉCV) découlent d'un nouveau concept appelé triple enjeu, un principe commercial qui détermine le rendement d'une entreprise en fonction des facteurs sociaux, économiques et environnementaux.



Dans une récente étude de cas :

Une filiale de Western Electric affirmait que 80 % des déchets produits dans les processus de fabrication proviennent de l'étape initiale de la conception⁶. Conclusion : les déchets peuvent être éliminés dès la phase de conception.

Pour obtenir de plus amples renseignements sur l'éco-design et l'écocfficacité, visitez le site du gouvernement du Canada :

<http://strategis.ic.gc.ca/epic/internet/inbse-ced.nsf/en/bl00056e.html>

Système de gestion de l'environnement (SGE)

Un système de gestion de l'environnement (SGE) est une approche systématique par laquelle les organisations intègrent les facteurs environnementaux au processus décisionnel et aux activités courantes. Il constitue également un cadre pour le suivi, l'évaluation et la communication du rendement environnemental. Un SGE assure, dans une certaine mesure, les éléments suivants, sans s'y limiter :

- Conformité
- Suivi des nouveaux enjeux
- Réduction des risques
- Surveillance et rapports
- Suivi - Lois et règlements
- Planification des mesures d'urgence
- Délivrance de permis
- Vérification
- Gestion des déchets
- Restauration du site
- Efficacité énergétique

Un SGE est un cycle continue de planification, mise en œuvre, révision et amélioration des processus et des mesures de l'entreprise pour atteindre ses objectifs d'affaires et environnementaux. Si vous répondez oui à une question ou plus, votre entreprise a besoin d'un SGE.

- Votre entreprise doit-elle se conformer aux lois et règlements environnementaux?
- Cherchez-vous à améliorer votre performance environnementale?
- Est-ce que les enjeux environnementaux de votre entreprise sont importants pour vous?
- Les liens sont-ils clairs entre les objectifs environnementaux et les autres objectifs de votre entreprise?
- Votre entreprise manque-t-elle de temps et de ressources pour remplir ses obligations en matière d'environnement?

Ce ne sont que quelques idées pour aider votre entreprise à démarrer des projets de réduction des déchets et de protection de l'environnement. Voici des études de cas illustrant l'effet de la réduction des déchets sur les profits de l'entreprise.

6. Gouvernement du Canada : L'état de l'environnement au Canada, 1991 (Ottawa : Ministre des Approvisionnement et Services)

Étude de cas : Les déchets : une ressource pour les entreprises - commerce de détail

Type d'entreprise : Commerce de détail (SCIAN 44-45) Moyenne entreprise de commerce de détail comptant environ 300 employés au siège social et un magasin de Vancouver

Profil et projets de l'entreprise	Coûts et résultats du programme	Économies	Impact social et environnemental
<p>Premier projet du détaillant : engagement envers la réduction de l'empreinte écologique dans le cadre de mesures de réduction des déchets :</p> <p>Réduire - Éviter l'utilisation superflue de matériaux, p. ex., le système de climatisation a été réglé à un degré inférieur durant les mois plus froids, ce qui a réduit la charge calorifique de presque 50 % durant les mois plus chauds.</p> <p>Réemployer - Intégrer les matériaux existants, p. ex., le système de téléavertissement, les téléphones, les lave-vaisselle et les réfrigérateurs ont été remis à neuf et transférés de l'ancien siège social.</p> <p>Recycler - Incorporer le matériel actuel pour créer du nouveau, p. ex., du mobilier extérieur a été construit à partir de poteaux téléphoniques récupérés.</p> <p>Repenser - Chercher des solutions de rechange créatives, comme prévoir une salle pour les bicyclettes et des douches pour les employés afin d'encourager les déplacements écologiques (la marche, le vélo, etc.).</p> <p>Composter les matières organiques dans le cadre d'un programme de compostage en milieu de travail.</p> <p>Placer des bacs de recyclage et de collecte des déchets à des endroits stratégiques à l'intention du personnel et des clients.</p> <p>Mettre sur pied un programme de formation à l'intention des nouveaux employés, portant sur les projets de recyclage et de compostage de l'entreprise.</p> <p>Effectuer une évaluation de la production des déchets</p> <p>Élaborer une politique d'approvisionnement écologique demandant aux fournisseurs de réduire l'emballage de leurs produits.</p> <p>Créer un programme de recyclage des piles au sein de la collectivité.</p> <p>Élaborer un programme de création d'une entreprise écologique.</p>	<p>En 2001, environ 91 % des déchets étaient recyclés dans l'un des magasins à Vancouver.</p> <p>En moyenne, l'élimination des déchets coûte 154 \$ la tonne alors que le recyclage coûte 35 \$ la tonne (surtout si l'on tient compte des rabais obtenus pour certains produits recyclables comme le carton). Donc, il en coûte moins cher à l'entreprise pour recycler que pour éliminer les déchets.</p>	<p>En 2001, l'entreprise a économisé 22 000 \$ à son magasin de détail grâce aux mesures de recyclage et de compostage.</p>	<p>L'emballage a été considérablement réduit.</p> <p>L'entreprise a acquis un avantage concurrentiel grâce à la reconnaissance de la clientèle à l'égard de son engagement environnemental et communautaire. Résultat : accroissement des ventes, communications ouvertes et adhésion accrue de la collectivité aux programmes créés par l'entreprise.</p>

Les petites entreprises comptent moins de 100 employés alors que les moyennes entreprises comptent entre 100 et 500 employés.

Statistique Canada

À la maison, le recyclage du papier journal, du carton, du verre et des métaux permet de réduire les émissions de dioxyde de carbone d'environ 400 kg par année.

Earth Care

Près de 55 pour cent de chaque boîte d'aluminium est fabriqué à partir d'aluminium recyclé.

American Recycler

L'eau est une ressource rare que nous devons utiliser judicieusement. Seulement 1 % de l'eau sur la planète est potable; 97 % est de l'eau salée et 2 % de l'eau douce emmagasinée dans les glaciers.

Environnement Canada

Le recyclage d'une tonne de verre permet d'économiser environ neuf gallons de mazout.

Conseil du recyclage de l'Ontario

Source : Guide de gestion des matières résiduelles à l'intention des dirigeants de PME, Québec, 2001

Réduire, c'est agir!

Étude de cas : Les déchets : une ressource pour l'entreprise - Secteur de l'hébergement et de la restauration

Type d'entreprise : Hébergement et restauration (SCIAN 72) Restaurant de 107 places situé à Ottawa, comptant moins de 50 employés, donc une petite entreprise.

Profil et projets de l'entreprise	Coûts et résultats du programme	Économies	Impact social et environnemental
<p>Le propriétaire de ce restaurant d'Ottawa était déterminé à réduire les coûts d'exploitation de son entreprise.</p> <p>Une évaluation des déchets a révélé qu'il s'agissait essentiellement de matières recyclables et compostables. Après quelques échecs, il a entrepris un programme de vermi-compostage utilisant des vers. Il a dirigé un projet pilote pendant un an, qui a été très réussi, puis a implanté un projet à grande échelle.</p> <p>Une évaluation a été effectuée pour déterminer le volume de déchets produits.</p> <p>Une formation a été fournie aux employés pour faire fonctionner le système.</p> <p>Un programme de séparation des déchets a été implanté pour séparer les matières recyclables et compostables de la vaisselle et des ustensiles.</p> <p>Une politique d'approvisionnement écologique a été adoptée pour éliminer les achats de condiments avec emballage non recyclable ou non compostable.</p> <p>Le contrat de recyclage avec une société privée a été annulé. Le propriétaire bénéficie du programme de recyclage de la Ville d'Ottawa, sans frais.</p> <p>Le restaurant recycle le verre, le métal et le carton.</p>	<p>Le restaurant disposait d'un conteneur de 4 m³ qui était vidé une fois par semaine au coût annuel de 3 600 \$. Il a réalisé des économies grâce au recyclage avec la Ville d'Ottawa et au compostage de toutes les matières organiques.</p> <p>Le système de compostage et de recyclage a permis de détourner de l'enfouissement plus de 99 % des déchets générés par le restaurant.</p> <p>Le vermi-compostage a permis de produire environ 50 pi³ de compost par année.</p> <p>Le coût initial du système de vermi-compostage s'élevait à environ 1 500 \$, incluant les bennes, le démarreur, les vers et le broyeur. Les coûts d'exploitation du système étaient négligeables. Le délai de récupération des coûts est évalué à moins de six mois, si les services de recyclage sont fournis gratuitement.</p> <p>La formation des employés n'a pas requis de temps additionnel et le processus demandait moins de temps et s'est révélé plus facile que les méthodes traditionnelles d'élimination des déchets.</p>	<p>Les économies et les coûts réels n'ont pas été relevés, mais le propriétaire du restaurant affirme qu'il a réduit les coûts d'exploitation grâce au programme de vermi-compostage et au service de recyclage de la Ville d'Ottawa.</p>	<p>Amélioration des relations avec les fournisseurs et les membres de la collectivité. Ces derniers ont fourni des feuilles mortes à l'automne et ont reçu du compost l'automne suivant, qui était de qualité jusqu'à cinq fois supérieure à l'engrais commercial.</p> <p>Le restaurant est considéré comme une entreprise sociale responsable et s'est mérité un prix de la Ville d'Ottawa pour son système de vermi-compostage.</p>

Source : Guide de gestion des matières résiduelles à l'intention des dirigeants de PME, Québec, 2001

Étude de cas : Les déchets : une ressource pour l'entreprise - Construction

Type d'entreprise : Construction (SCIAN 23) Cette entreprise est située à l'Île-du-Prince-Édouard et compte sept employés, donc une petite entreprise.

Profil et projets de l'entreprise	Coûts et résultats du programme	Impact social et environnemental
<p>Cette entreprise de construction se spécialise dans la construction de maisons neuves, mais prend aussi en charge des travaux de rénovation et d'ajout aux maisons existantes.</p> <p>Engagement environnemental pour détourner les déchets de l'enfouissement :</p> <ul style="list-style-type: none"> • Tri à la source pour identifier les matières réutilisables, recyclables et compostables. • Recyclage de papier en utilisant le verso des feuilles utilisées d'un seul côté. • Recyclage du métal et du carton. • Lors de la rénovation, les portes, fenêtres et autres matériaux existants qui n'étaient pas réutilisés ont été offerts aux membres de la collectivité ou à des organismes qui en avaient fait la demande. <p>Autres mesures de réduction des déchets :</p> <p>Garder des morceaux de bois pour des projets de construction des enfants.</p> <p>Offrir le bois aux résidents pour le chauffage.</p> <p>Aider les clients à organiser des ventes de garage où ils offrent des surplus de matériaux de construction.</p> <p>Informers amis et clients de la disponibilité de portes et fenêtres pouvant être réutilisées.</p> <p>Proposer aux clients des solutions de rechange aux matériaux d'isolation.</p> <p>Proposer des systèmes de chauffage utilisant l'énergie géothermique au lieu des systèmes traditionnels à l'huile ou au gaz.</p> <p>Offrir à d'autres entreprises les matériaux usagés et de récupération.</p>	<p>L'entreprise a découvert un réemploi possible de 25 % de matériaux de construction récupérés et excédentaires et d'au moins 75 % de résidus de bois.</p> <p>Elle a également économisé des frais de transport et de disposition qui auraient été normalement encourus au site d'enfouissement pour éliminer toutes les matières résiduelles admissibles.</p>	<p>L'entreprise a augmenté son chiffre d'affaires depuis que les clients et le gouvernement provincial ont reconnu ses projets environnementaux.</p> <p>Plus besoin de payer des frais de publicité élevés... le bouche à oreille de clients satisfaits suffit amplement!</p> <p>En décembre 1998, le gouvernement provincial a remis à l'entreprise un prix de reconnaissance pour ses efforts de gestion des déchets solides.</p> <p>L'entreprise a fait l'objet d'articles dans d'importants journaux, ce qui lui a valu une visibilité accrue.</p>

◀ Au Canada, l'élimination des déchets coûte 1,5 milliard de dollars par année.

Destination Conservation

◀ La majorité des petites entreprises au Canada comptent moins de cinq employés et la quasi-totalité des 2,2 millions d'entreprises au Canada (99,8 %) sont des PME.

Statistique Canada

◀ Il faut 10 bouteilles en plastique de boisson gazeuse pour fabriquer les fibres de rembourrage d'une veste de ski.

Greater Vancouver Regional District: Just the Facts

◀ L'automobile est le bien de consommation le plus recyclé au monde. On peut réduire en pièces une voiture de série intermédiaire en moins de 45 secondes aux fins de recyclage.

Clean Air Foundation

Réduire, c'est agir!

Planification de la Semaine canadienne de réduction des déchets

Des trousseaux contenant de l'information, des ressources et des idées sur la Semaine canadienne de réduction des déchets ont été conçues expressément à l'intention des municipalités, des écoles et des entreprises. Des activités individuelles sont proposées en ligne, y compris des guides d'achat, les étapes pour construire un composteur à la maison, des conseils sur la conservation de l'énergie et des méthodes de calcul de l'empreinte écologique. Vous y trouverez également les étapes à suivre pour une planification efficace en termes de temps et de ressources.

Étape 1 : Proclamez la Semaine de réduction des déchets

- Les gouvernements locaux déclareront la Semaine de réduction des déchets officielle 3^e semaine d'octobre. Si aucune annonce n'est prévue dans votre région, intervenez auprès de votre maire et de votre conseil municipal.
- Proclamez la Semaine de réduction des déchets au sein de votre école, organisme ou entreprise pour appuyer cet événement à l'interne et auprès des gens que vous rencontrez tous les jours. - -

Étape 2 : Fixez des objectifs

- Précisez les problèmes auxquels vous voulez vous attaquer et déterminez les mesures qui s'imposent.
- Établissez des objectifs mesurables et réalisables.

Étape 3 : Créez des partenariats

- Évaluez l'aide dont vous aurez besoin pour atteindre vos objectifs; trouvez des organismes et des personnes de soutien.
- Les partenariats sont utiles sur le plan de l'aide financière, des ressources humaines, du partage des connaissances, des compétences et des contacts, et ils donnent une plus grande visibilité à l'événement.
- Partenaires potentiels : entreprises, écoles, fabricants, groupes gouvernementaux ou environnementaux.

Étape 4 : Demeurez à l'affût de l'actualité

- Informez-vous des programmes en place dans votre région et tenez-en compte dans la planification des activités.
- Rassemblez les renseignements propres à votre collectivité et mettez-les à profit dans l'évaluation des activités.

Étape 5 : Déterminez votre clientèle cible

Ciblez les groupes d'individus qui peuvent vous aider à déterminer les éléments de motivation et les obstacles potentiels (membres du personnel, gouvernements locaux, élèves, membres de la direction, voisins, autres).

Étape 6 : Adoptez une approche favorisant un comportement écologique toute la vie durant

- Quantifiez les résultats par rapport à l'impact sur l'environnement et les économies réalisées.
- Invitez votre auditoire à relever le défi lancé par un autre groupe.
- Mettez sur les raisons qui motivent les gens à réduire les déchets et sur l'impact à grande échelle de la participation des divers groupes. Personnalisez vos communications pour mousser l'intérêt de votre auditoire.
- Annoncez les activités dans tous les médias à votre disposition. Offrez des rabais et des prix.
- Confirmez l'engagement des gens; la plupart s'engagera à participer jusqu'au bout.
- Le bouche-à-oreille est une excellente forme de publicité qui ne coûte rien et crée un sentiment d'appartenance.

Étape 7 : Évaluez les résultats... et n'oubliez pas de dire merci!

- Votre réussite repose sur l'atteinte des objectifs. Évaluez les résultats et assurez-vous de souligner les efforts de tous ceux qui ont participé à l'organisation des activités ou des événements.
- Remerciez ceux qui ont contribué au succès de la Semaine canadienne de réduction des déchets. Les gens qui se sentent appréciés seront toujours prêts à vous aider.

Ressources

Les organisations suivantes ont élaboré diverses ressources, outils et ateliers sur l'environnement à l'intention des entreprises qui désirent renforcer leur caractère durable.

Le site Solutions environnementales canadiennes est un répertoire d'entreprises canadiennes offrant technologies, produits et services qui permettent de régler les problèmes environnementaux de chaque secteur de l'économie. Ajoutez au répertoire le nom de votre entreprise à l'adresse: <http://strategis.ic.gc.ca/epic/internet/inces-sec.nsf/en/Home>.

La Direction générale des affaires environnementales d'Industrie Canada donne un aperçu de l'industrie de l'environnement au Canada. Il renferme des répertoires d'entreprises, des noms de personnes-ressources, des nouvelles de l'industrie et des statistiques ainsi que de l'information sur des sujets environnementaux et des événements. <http://strategis.ic.gc.ca/environment>

Le site Web de l'écocoefficacité renferme des renseignements sur les avantages de l'écocoefficacité pour les entreprises canadiennes, des études de cas et des outils de travail conçus pour les entreprises. http://strategis.ic.gc.ca/sc_mangb/ecoefficiency/

Comité directeur national

Colombie-Britannique

Brock McDonald
Harvinder Gill

Alberta

Christina Seidel
Claudia Boecking

Saskatchewan

Joanne Fedyk

Manitoba

Darci Clark

Ontario

Jo-Anne St. Godard
Veena Gokhale

Québec

Antoine Garcia-Suarez

Nouveau-Brunswick

Nathalie MacDonald

Nouvelle-Écosse

Kari Riddell

Île-du-Prince-Édouard

Merie Surkan

Terre-Neuve et Labrador

Catherine Parsons

Territoires du Nord-Ouest

Allison Morley

Nunavut

Jamessee Moulton

Yukon

Danny Lewis

Références

1. Statistique Canada, Division des comptes et de la statistique de l'environnement
- 2-3. Environnement Canada
www.ns.ec.gc.ca
4. Waste Management Guide - Préface par Jean-Pierre Gilardeau, Président d'Alcoa, Primary Metals Canada
- 5-6. Gouvernement du Canada : L'état de l'environnement au Canada, 1991 (Ottawa : Ministre des Approvisionnements et des Services)

Remerciements

L'information présentée dans la trousse de la Semaine canadienne de réduction des déchets provient en grande partie de divers organismes, publications et sites Web. Nous remercions chaleureusement tous ceux et celles qui ont contribué à la rédaction de cette trousse par leur temps et leurs judicieux conseils.